

PLANINSKI VODNIK PO SMREKOVŠKEM POGORJU



Naravovarstvena zveza Smrekovec



izdano ob 10. obletnici

Naravovarstvene zveze Smrekovec

OBČUDUJEM – VARUJEM

V gozdovih Smrekovškega pogorja živijo redke in ogrožene vrste rastlin in živali. Območje je zato uvrščeno v evropsko mrežo ohranjene narave Natura 2000. Posebnost območja so gozdne kure, žolne, sove, metulji, pa tudi drobne cvetlice na planinskih pašnikih.

Varujemo jih tako, da jih ne motimo. Vozimo se torej le po cestah, in hodimo le po planinskih poteh. Ne pretiravamo z nabiranjem borovnic in brusnic, saj so dragocena hrana gozdnih živali. Kulturni obisk območja je še posebej pomemben pozimi in spomladi, v času zimskega počitka oz. gnezdenja. Držimo se označenih in ustaljenih poti in ne zahajamo v druga območja, ki so zavetišča redkih in ogroženih živali. Takšno ravnanje velja tudi za turne smučarje, ki imajo na pobočjih pogorja kar nekaj priložnosti za smuko. Kolesarjenje v tem območju naj poteka po cestah pod pogorjem. Ceste so razgledne in povezujejo kraje Šoštanj, Črna in Ljubno, kar omogoča načrtovanje različnih kolesarskih tur.

Varovanje narave nam nalagajo tudi naši zakoni, Zakon o ohranjanju narave, Zakon o gozdovih in Zakon o planinskih poteh.

Dobrodošli v naravi!



POPOTNICA VODNIKU

Planinski vodnik po Smrekovškem pogorju je razširitev in posodobitev Vodnička za poti po Smrekovškem pogorju iz leta 2008, ki ga je izdala NZ Smrekovec, urednici Martina Pečnik in Tina Čebul.

Marsikaj se je od takrat spremenilo, ne samo pokrajina smrekovških gozdov in planot, tudi razne oblike rekreacije. Nekaj na bolje, nekaj na slabše in vplivi so različni.

Temu ustrezno se je spreminjala tudi zakonodaja o obnašanju v naravnem okolju, predvsem bolj jasne so opredelitve o rabi motornih vozil in koles v gorskem svetu. Naši napotki pomenijo tudi usmerjanje k spoštovanju smrekovškega prostora, ki je drugačen in morda tudi zato bolj privlačen od apnenčastih gora. Sestava tal je drugačna in temu ustrezno je prilagojeno rastlinstvo in tudi delno živalstvo. Opisi poti z napotki so usmerjeni na pohode iz treh dolin: Mežiške, Savinjske in Šaleške. Izhodišča so Črna na Koroškem, Ljubno ob Savinji in Šoštanj.

Pozoren bralec bo tudi ugotovil, da so pripravljavci na nevsiljiv način želeli opozoriti na naloge in namen NZ Smrekovec ter opomniti, kako se obnašati na tem občutljivem področju divjega petelina. Spoznali boste, zakaj se zavzemamo za Smrekovec in še vedno ohranjamo slogan OHRANIMO SMREKOVEC!

Dragi obiskovalci Smrekovca, opisi in napotki za zdravo rekreacijo, tako pri hoji na in po Smrekovškem pogorju, imajo en sam namen: opozoriti na to, kako kulturno doživljati naravo, varno in čim manj boleče za rastline in živali! Člani društev, ki smo združeni v NZ Smrekovec, vam želimo prijeten oddih, pa ne pozabite na načelo, ki ga planinci spoštujemo: odpadke odnesimo v dolino. Želimo vam varno hojo in srečen povratek domov.

Dolžan sem se zahvaliti prostovoljnemu pripravljavcu Planinskega vodnika, predvsem nosilki Martini Pečnik Herlah, za vložene napore in trud.

Spoštujmo naravo, gojimo kulturno doživljanje Smrekovškega pogorja in upoštevajmo dobronamerne napotke.

*Jože MELANŠEK,
predsednik Naravovarstvene zveze Smrekovec*

DIVJI PETELIN

Znamenitost Smrekovškega pogorja je divji petelin, ki spada med naše najbolj občutljive in neprilagodljive živalske vrste.

Zaradi najrazličnejših sprememb, do katerih prihaja v njegovem življenjskem okolju, je zelo ogrožen. Razen za podnebne spremembe in za redke primere bolezni je za vse drugo bolj ali manj kriv človek. Posek prevelikih površin starejših gozdnih sestojev, številne gozdne ceste, izletništvo in druge oblike turizma škodijo občutljivi vrsti, ki se umika in marsikje celo izgine... Dajmo, potrudimo se, da ne bo izginil tudi iz smrekovških gozdov.



*Divji petelin (Tetrao urogallus).
Foto: Damijan Kljajič*

KAZALO

OBČUDUJEM – VARUJEM	2
POPOTNICA VODNIKU	3
DIVJI PETELIN	4
ŠOŠTANJ	6
ŠOŠTANJ–SMREKOVEC	8
GREBENŠEK–SLEME	12
TOPOLŠICA–SLEME	14
ZAVODNJE–SLEME	17
SLEME–DOM NA SMREKOVČU	19
POT PO SMREKOVŠKEM POGORJU	21
ČRNA NA KOROŠKEM	25
PLANINSKE POTI PO SMREKOVŠKEM POGORJU	26
ČRNA NA KOROŠKEM–PUDGARSKO– KRAMARICA–SMREKOVEC	29
ČRNA NA KOROŠKEM–SILVESTER– KRAMARICA–SMREKOVEC	32
ČRNA NA KOROŠKEM–BISTRA– KNEZOVA PLANINA–KOMEN	35
LJUBNO OB SAVINJI	38
RASTKE–KOMEN	40
RASTKE–SMREKOVEC	43
LJUBNO–TRAVNIK	45
MOZIRJE	47
MOZIRSKA KOČA–DOM NA SMREKOVČU	49
KOLOFON	51

ŠOŠTANJ

Šoštanj leži v zahodnem delu Šaleške doline, na ravnici ob reki Paki. Ravninski del je obdan s predalpskim hribovjem, ki predstavlja zahodno obrobje Šaleške doline. Struga reke Pake se na izteku iz Šoštanja spusti v ozko sotesko Penka, čez katero poteka povezava s sosednjo Savinjsko dolino. Na vzhodnem delu Šoštanja se proti Velenju razprostira Družmirsko jezero, najgloblje jezero v Sloveniji, nastalo zaradi ugrezanja tal nad opuščenimi rovi Premogovnika Velenje.



Stari magistrat ali mestna hiša, pred njim stoji kip Marije; prvotno ga je postavila znana družina Vošnjak. Foto: Dejan Tonkli

Zgodovina Šoštanja je močno povezana z Družmirjem, vasjo, ki je nekdaj stala v neposredni bližini Šoštanja. Na območju vasi so se naselile prve skupine slovenskega naroda, z njimi naj bi prišel tudi knez Tresimir. Še pred njimi so tod živeli staroselci, o čemer pričajo arheološke najdbe na območju Falkovega kloštra. Kasneje se je razvoj prenesel v trg Šoštanj, prve omembe kraja izvirajo iz 12. stoletja. Iz tega časa izhaja grad Šoštanj, danes imenovan tudi z vzdevkom Pusti grad. Pod njim se je razvil trg Šoštanj, v katerem je bilo v srednjem veku živahno trško življenje. Živela je trgovska, obrtniška in sejemska dejavnost. K temu sta pripomogli ugodna prometna lega na poti med Koroško in srednjo Savinjsko dolino ter že v 14. stoletju pridobljene trške pravice. Nekdanjo trško podobo odslikuje današnji Trg bratov Mravljak, osrednji trg Šoštanja, obdan z obnovljenimi trškimi stavbami. V zgodovini Šoštanja pa je bil pomemben čas tudi doba industrializacije, v kateri se je razmahnila usnjarska industrija. To je v Šoštanju vodila družina Vošnjak, ki je tukaj postavila enega največjih tovrstnih obratov v Avstro-ogrski monarhiji. Spomin na njihove čase danes živi v Muzeju usnjarstva, ki se nahaja na Primorski cesti.



Tradicionalna prireditev Pust šoštanjski v trškem jedru. Foto: Dejan Tonkli

V današnjem času je Šoštanj občinsko središče zahodnega dela Šaleške doline. Ima bogato družbeno življenje, kulturno dogajanje pestrijo dogodki številnih društev in tradicionalne prireditve. V gospodarskem pogledu je pomembno zaradi Termoelektrarne Šoštanj, ki proizvede povprečno eno tretjino vse slovenske električne energije.

ŠOŠTANJ–SMREKOVEC

Lahka označena pot

Nadmorska višina (Smrekovec): 1577 m
Višina izhodišča: Šoštanj (359 m), Grebenšek (458 m), pri Luku (733 m), Spodnji Brložnik (964 m)

Smrekovec je za Šoštanjčane in prebivalce zahodnega dela Šaleške doline najbolj domača gora. Nad vsemi drugimi vrhovi se vzdiguje najvišje in daje mogočno kuliso celemu območju. Verjetno so prav zato že v začetku prejšnjega stoletja na vrh iz te smeri markirali prvo pot, Šaleška podružnica Slovenskega planinskega društva-ja pa je leta 1933 odprla tudi prvo Kočo na Smrekovcu. Smrekovec za Šoštanjčane ostaja primat tudi danes, saj je s svojimi 1577 m najvišji vrh občine. Občani in drugi radi zahajajo v njegovo pogorje. PD Šoštanj v sodelovanju z Občino Šoštanj vsako leto ob občinskem prazniku v mesecu septembru pripravi pohod na vrh Smrekovca.

Izhodišče:

Do Šoštanja je iz celjske smeri najhitrejši dostop, tako da iz AC izstopite na izvozu Arja vas in nadaljujete v smeri proti Velenju in od tam nadaljujete proti Šoštanju. Z ljubljanske smeri zapustite AC na izvozu Šentrupert in nadaljujete v smeri Mozirja. V Letušu zavijte desno v smeri Velenja in kasneje sledite smerokazom za Šoštanj.

Opis:

Pot je vse od Šoštanja do vrha dobro označena. Do gostišča pri Grebenšku, ki je naslednje možno izhodišče, pot vodi ob asfaltni cesti (6 km). Od tega je polovico poti pločnik. Zanimivosti ob poti na tem delu so župnijska cerkev sv. Mihaela v Skornem pri Šoštanju, naravno plezališče v Florjanu in cerkev sv. Florjana v Florjanu, ki stoji na mestu nekdanjega gradu Kacenstein, ki je bil porušen leta 1439.

100 m nad gostilno pri Grebenšku pot zavije levo z glavne ceste na makadamsko, ki se vije ob potoku Bela voda. Po cesti nadaljujemo



Info točka Geoparka v neposredni bližini Doma na Smrekovcu. Foto: Mojca Bedjanič

ob potoku navzgor do zatrepa doline (1,4 km), kjer je tudi razcep ceste. Nadaljujemo naravnost navzgor v pašnik (smerna tabla n. m. v. 555 m). Pot je po pašniku malce slabše vidna. Držimo se grebena. Na vrhu pašnika krenemo po kolovozu. Nadaljujemo mimo hiš do lokalne ceste, kjer krenemo desno. Na levi strani po 300 m krenemo čez nabrežino ceste navzgor v pobočje. Čez dvajset minut pridemo na cesto, po kateri nadaljujemo do domačije pri Luku, ki je tudi ena od možnosti za naše izhodišče. Tu prečimo potok Štajersko Kramarico, takoj zatem prečimo še manjši hudournik (čez oboje vodi dobra brv) in nadaljujemo navzgor. Zopet pridemo na cesto, ki jo kmalu zapustimo v levo. Pot se nadaljuje preko gozda in opuščениh travnikov do pašnika, kjer prečimo pašno ograjo. Na vrhu pašnika prečimo cesto, kjer je tudi zadnje najvišje možno izhodišče za Smrekovec iz te smeri. Nadaljujemo proti domačiji Spodnji Brložnik (smerne table). Nad domačijo gremo po kolovozu strmo v breg ob robu pašnika in čezenj mimo kapele in izvira do domačije pri Zgornjem Brložniku. Tu pridemo v gozd, po katerem nadaljujemo vse do velike jase pod Domom na Smrekovcu. Že od kočice se nam odpira lep pogled proti vzhodu in jugu. Za več razgleda se je potrebno potruditi še

na vrh Smrekovca. Pot na vrh je na zahodni strani koč (smerna tabla) in krene po travniku navzgor. Višje preči ozek pas gozda. Na vrhu tega se pot za vrh odcepi desno od poti, ki vodi naprej po smrekovškem grebenu proti Komnu, Travniku in Raduhi. Od tod do vrha je še 15 minut lagodne hoje. Na vrhu stoji kamnita piramida, na kateri se nahaja tudi skrinjica z žigom in vpisno knjigo. Ob lepem vremenu nas vrh nagradi tudi z lepim razgledom.



Bele Vode. Foto: Martina Pečnik Herlah

Sestop:

Za sestop imamo več možnosti. Sestop opravimo najhitreje po isti poti. Če imate avtomobil pri Grebenšku, je možen sestop tudi preko Andrejevega doma na Slemenu in od tam po dolini Hudega potoka do Grebenška. Če imate časa za dvodnevno turo, je možen sestop tudi preko Mozirske koč in Šmihela v Florjan (v tem primeru je avto dobro pustiti pri Mostnarju v Florjanu (razcep poti – smerne table), hiša pri mostu, slaba 2 km pred gostilno Grebenšek.

Dolžina izleta:

Šoštanj–Grebenšek: 1 ura 10 minut

Grebenšek–Luka: 1 ura 20 minut

Luka–Sp. Brložnik: 30 minut

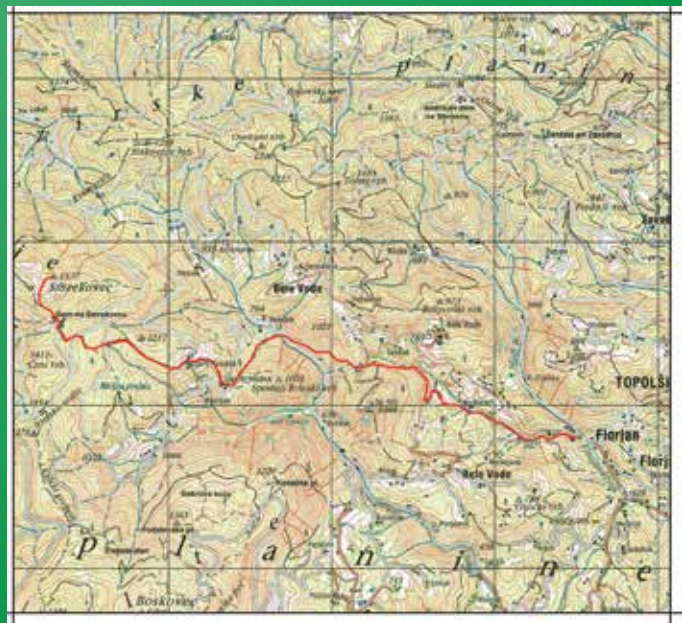
Sp. Brložnik–vrh Smrekovca: 2 uri

Sestop:

- do Sp. Brložnika: 1 ura 40 minut; skupaj 3 ure 40 minut
- do Luka: 2 uri; skupaj 4 ure 30 minut
- do Grebenška: 3 ure 10 minut; skupaj 7 ur
- do Šoštanja: 4 ure 20 minut; skupaj 9 ur 20 minut (priporočamo spanje v Domu na Smrekovcu)
- Sestop do Grebenška preko Slemena: 5 ur; skupaj 8 ur 50 minut (priporočamo spanje v Domu na Smrekovcu ali domu na Slemenu).
- Sestop do Mostnarja preko Mozirske koč: 5 ur; skupaj 9 ur 10 minut (priporočamo spanje v Domu na Smrekovcu ali Mozirski koči).

Znamenitosti ob poti:

romarska cerkev sv. Križa v Belih Vodah



Nadmorska višina (Andrejev dom): 1086 m

Višina izhodišča (Grebenšek): 458 m

Pogled od Grebenška proti severu ne daje slutiti, da je tod možno zložno priti do sončnih jas pri Andrejevem domu na Slemenu. Strma pobočja Loma na vzhodu in Petelinka, Napočkega in Belovoskega vrha na zahodu strmo zapirajo dolino Hudega potoka, kjer ni mesta za drugega kot potok in ozko gozdno cesto. Pa kljub temu je ta dolina pri domačinih priljubljen prostor za sprehod ali izhodišče za izlet na Sleme. Izhodišče pri Grebenšku ponuja tudi možnost krožne ture, ki jo opisujemo tukaj.

Dostop do izhodišča:

Do Grebenška (Bele Vode 2) se pripeljete po cesti iz Šoštanja, vozite v smeri Florjan in Bele Vode.

Opis poti:

Od Grebenška nas pot vodi po makadamski cesti ob Hudem potoku. Ob suši je lahko na začetku potok tudi čisto suh, saj ponikne v prod, ki ga je tukaj stoletja odlagal. Po slabem kilometru se dolina še bolj zoži med strme stene. Tu lahko na desni tik ob poti obiščemo Mornovo zijalko. Po nadaljnjem kilometru pridemo najprej do odcepa evropske pešpoti E6 in poti XIV. divizije. Ostanemo na cesti in gremo mimo opuščene domačije pri Turku do sotočja potokov Klošnice in Slanice. Nadaljujemo po cesti desno, ob Slanici. Cesta, po kateri vodi pot, se ves čas zmerno vzpenja proti severu. Ko cesta naredi oster zavoj v levo, gremo naravnost po kolovozu. Ta se višje še enkrat razcepi. Držimo se markacij, ki nas vodijo najprej na desni kolovoz, potem pa čez 50 m (smerna tabla) zavijemo levo v pobočje. Ozka stezica nas v serpentinah preko gozdne vlake pripelje na gozdno cesto. Na njej krenemo 20 m v levo in se preko strme brežine po lestvi povzpemo na pobočje nad cesto. Pot nadaljuje v serpentinah do gozdne jase, kjer stoji samotna hiška. Od tu nas do doma na Slemenu čaka še nekaj minut zložne hoje po kolovozni poti.

Sestop:

Sestop opravimo po poti, ki pelje v smeri proti Topolšici. Od doma krenemo proti jugovzhodu do domačije pri Orlu, kjer je razpotje poti. Izberemo desno pot, ki nas po nekaj minutah pripelje na regionalno cesto Šoštanj–Črna na Koroškem. Nadaljujemo po poti, ki vodi pod cesto proti Žlebniku, od tam pa v smeri proti Topolšici. Po 300 m od Žlebnika pridemo do razpotja poti. Desno navzdol se odcepita evropska pešpot E6 in pot XIV. divizije. Čez strmo pobočje se pot v serpentinah zložno spusti do Hudega potoka. Od tu nadaljujemo po poti vzpona do izhodišča.

Dolžina izleta:

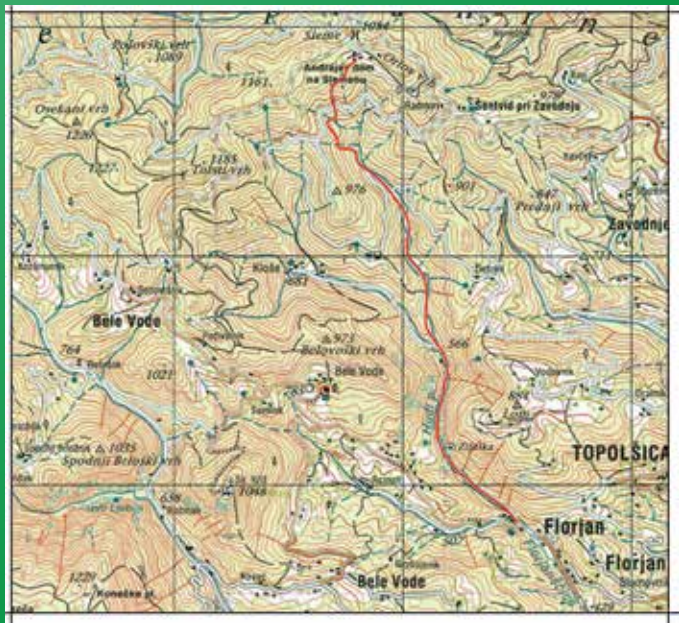
Grebenšek–Andrejev dom na Slemenu:
2 uri in 30 minut

Sestop:

Andrejev dom na Slemenu–Grebenšek:
1 ura in 45 minut

Znamenitosti ob poti:

Mornova zijalka



TOPOLŠICA–SLEME

Lahka označena pot

Nadmorska višina (Andrejev dom): 1086 m

Višina izhodišča (Topolšica): 379 m

Sleme v Šentvidu pri Šoštanju je za mnoge zgolj sedlo v cestni povezavi med Šaleško dolino na štajerski in Mežiško dolino na koroški strani ali pa izhodišče za izlet na Uršljo goro. Kdor pa si vzame čas, lahko odkrije, da je to zelo lepa, samostojna tura ali pa vmesna točka za celodnevni vzpon na Smrekovec ali Uršljo goro. Dostop do Slemena je iz doline mogoč iz Črne na Koroškem, od koder do Slemena vodi le pot po cesti, iz Zavodenj, Belih Vod preko doline Hudega potoka in iz Topolšice. Po slednji vodi tudi spodnji opis.

Dostop do izhodišča:

Markirana pot na Sleme se uradno prične že v Šoštanju, kjer ob začetku Koroške ceste na občudovanja vredni stari lipi najdemo prvo tablo. Vendar markirana pot vodi ves čas po pločniku ob glavni cesti in je zato ne opisujemo.

Opis poti:

Za začetek poti v Topolšici je najbolj primerno spodnje parkirišče pri bolnici, kjer lahko tudi parkiramo. Na odcepu za bolnico stoji prva smerna tabla, ki usmeri tiste, ki se do Topolšice pripeljejo z lokalnim avtobusom. Ta ima postajališče malo pred odcepom za bolnico. Naslednje možno izhodišče je ob glavni cesti 200 m naprej, pri upravnih poslopih Term Topolšica, kjer vas smerna tabla usmeri po stopnicah navzgor proti severovzhodu. Malo pod bolnico se obe varianti poti združita. Pot nadaljujemo po cesti in malo pred vhomom v bolnico zavijemo levo v gozd, kjer se začnemo vzpenjati v pobočje Loma. Pot nas v serpentinah vodi skozi gozd do domačije pri Adamu, kjer pridemo na krajevno cesto. Po njej nadaljujemo v desno, do vodohrama Lom, kjer zavijemo ostro v levo. Vzpenjamo se mimo hiš. Po dovoznih cestah dospemo do travnika nad hišami, kjer po kolovozu nadaljujemo v desno. Hodimo med

hišami do gozdne ceste, ki pelje na Lom. Cesta nas zložno popelje proti vrhu Loma. Najprej pridemo do domačije pri Zg. Trkoritu. Od tu gre cesta zopet v gozd in nas po severni strani grebena pripelje do opuščene domačije pri Dražniku. Pred hišo še stoji mogočna lipa, ki je naravna znamenitost. Cesta vodi naprej do domačije Vodovnik, kjer nadaljujemo po makadamski cesti navzgor v smeri proti vrhu Loma. Po 100 m nad Vodovnikom se pot razcepi. Spodnja pot gre proti severu direktno do domačije Bank na severni strani Loma. Zgornja pot, ki se nadaljuje proti zahodu, prav tako vodi proti Banku, vendar mimo domačije pri Aravsu, od koder ni daleč do Lomeka (884 m), najvišjega vrha kraške planote Lom.



Terme Topolšica, v ozadju Lom, po katerem poteka planinska pot. Foto: arhiv Term Topolšica

Od Banka se pot nadaljuje proti severu, po lokalni cesti do Žlebnika. Pri domačiji stoji spomenik padlemu pesniku Karlu Destovniku Kajuhu in znamenita Žlebnikova lipa. Tam zapusti cesto in se usmeri naravnost čez travnik nad domačijo, do gozdnega roba. Od tam nas po gozdu vodi dobro utrjena gozdna pot. Po njej pridemo na regionalno cesto Šoštanj–Črna na Koroškem. Cesto zapustimo

takoj, saj krene pot navzgor proti domačiji pri Orlu. Od Orla se razpira čudovit razgled proti jugu. Do Andrejevega doma ni več daleč. Loči nas še nekaj minut zložnega vzpona po kolovozni poti.

Sestop:

Sestop opravimo po poti vzpona. Pri domačiji pri Banku, na severni strani Loma, kjer se pot razcepi, lahko uberemo pot po drugi varianti, kot smo jo ubrali pri vzponu.

Dolžina izleta:

Topolšica–Andrejev dom na Slemenu preko vrha Loma: 3 ure in 20 minut

Topolšica–Andrejev dom na Slemenu brez vzpona na vrh Loma: 3 ure

Sestop:

Andrejev dom na Slemenu–Topolšica: 2 uri in 30 minut

Znamenitosti ob poti:

reka Toplica, Terme Topolšica, Dražnikova lipa
Žlebnikova lipa, spomenik pesniku Kajuhu



Nadmorska višina (Andrejev dom na Slemenu): 1086 m
Višina izhodišča (Zavodnje): 638 m

Zavodnje so hribovsko naselje, ki leži v severozahodnem delu Šaleške doline, s samotnimi kmetijami in z jedrom okoli cerkve sv. Petra in krajevnega večnamenskega doma. Nad vasjo so razvaline gradu Žamberg, ob krajevnem pokopališču pa je kapelica z nagrobnimi ploščami družine Vošnjak. V središču vasi je tudi gostišče Pri Vidi.

Iz Zavodnej vodi do Slemena zelo prijetna zložna pot po trasi stare poti proti Črni na Koroškem, ki je bila v uporabi do druge svetovne vojne, ko so tu zgradili novo cesto.

Dostop do izhodišča:

Iz Šoštanja sledite smernim tablam za Zavodnje in Črno na Koroškem.



Kavčnikova domačija stoji v neposredni bližini planinske poti. Je eden redkih primerov dimnične hiše pri nas, predhodnik hiše s črno kuhinjo. Dimnica je stara približno 300 let, urejena je kot muzej na prostem. Foto: Janez Svetina

Opis poti:

Parkiramo v središču vasi, pri cerkvi sv. Petra in krajevnem domu. Nadaljujemo po cesti slabih 200 m, kjer v blagem levem ovinku zapustimo cesto in se usmerimo naravnost navzgor preko travnika. Na vrhu travnika krenemo najprej po cesti v levo, potem pa tik preden stopimo nazaj na glavno cesto, gremo po dovozni cesti v desno. Pot nas zdaj vodi navzgor, mimo osamljenih hiš vse do Sedlarja, kjer je križišče poti. Pot se tu seka s Šaleško planinsko potjo. Pri domačiji gremo

najprej po cesti v levo, ki pa jo po 60 m zapustimo in zavijemo po poti desno navzgor. Pot nas pelje čez gozdni odsek na travnike, kjer pridemo na regionalno cesto Šoštanj–Črna na Koroškem. Po cesti nadaljujemo dobrih 200 m, nato pa zavijemo v desno nad cesto. Pot vodi po dovozni cesti do zadnjih hiš. Od tam naprej je gozdna pot do domačije pri Radmanu. Nad domačijo so vikendi na obeh straneh glavne ceste. Le-to prečimo in nadaljujemo naravnost mimo hiš. Preidemo v gozd in kmalu smo pri domačiji Orel. Tu je križišče poti s potjo iz Topolšice. Do Andrejevega doma ni več daleč. Loči nas še nekaj minut zložnega vzpona po kolovozni poti.

Sestop:

Sestop opravimo po poti vzpona.

Dolžina izleta:

Zavodnje–Andrejev dom na Slemenu: 1 ura in 30 minut

Sestop:

Andrejev dom na Slemenu–Zavodnje: 1 ura in 15 minut

Znamenitosti ob poti:

Kavčnikova domačija



SLEME–DOM NA SMREKOVCU

Lahka označena pot

Nadmorska višina (Dom na Smrekovcu): 1375 m

Višina izhodišča (Andrejev dom na Slemenu): 1086 m

Dostop do izhodišča:

(Andrejev dom na Slemenu) po planinski poti iz Belih Vod ali po Slovenski planinski poti. Dostop je možen tudi z avtomobilom iz Šoštanja (preko vasi Zavodnje) ali iz Črne na Koroškem. Pri domu je urejeno parkirišče.



Dom na Smrekovcu. Foto: Tomo Jeseničnik

Opis poti:

Od Andrejevega doma nas pot sprva pelje po cesti v smeri Doma na Smrekovcu. Kaj hitro pridemo na prvo križišče, kjer nadaljujemo levo navzgor. Naprej sledimo cesti, ki se še nekaj časa vzpenja, nato pa se začne zložno spuščati do naslednjega križišča, kjer nadaljujemo desno. To cesto pa kmalu zapustimo, saj nas markacije usmerijo levo na kolovoz, ki se sprva zmerno, nato pa kar strmo vzpenja, mimo kapele pod Tolstim vrhu. Po približno eni uri hoje z nekaj spusti in vzponi pridemo do prevala Kramarica, kjer se nam z desne priključi pot iz Črne na Koroškem. Na prevalu, ki je bil v dobi tovarništva zelo pomemben in kjer

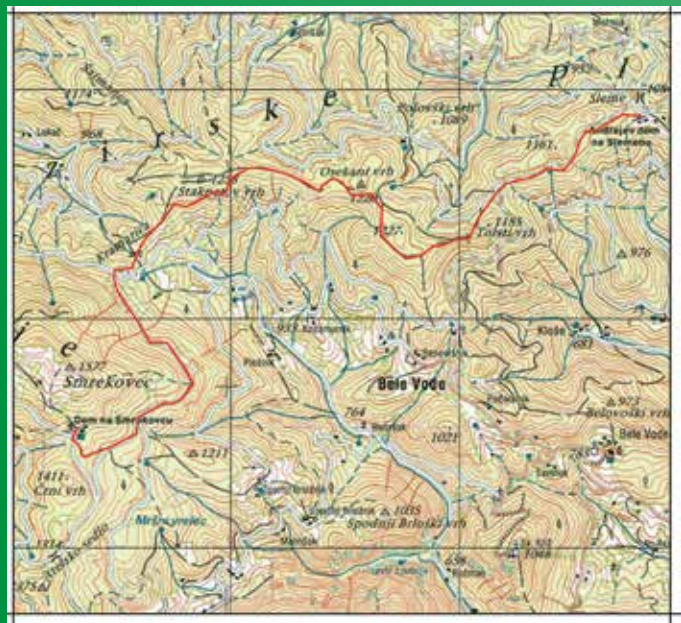
je potekala tudi deželna meja med Koroško in Štajersko, stoji lepo obnovljena kapelica, poleg nje pa še spominsko obeležje padlim borcem XIV. divizije. Malo naprej, že po nekaj 10 metrih hoje, pa pridemo do označenega razpotja, kjer imamo za nadaljevanje dve možnosti: lahko gremo naprej po cesti ali pa dosežemo Dom na Smrekovcu po poti čez Bukov stan. Slednja se že od razpotja naprej prične strmo vzpenjati. Pri vzponu čez strmo pobočje prečimo strm kolovoz, ko pa prispemo na drug kolovoz, mu sledimo v levo. Tu se pot položi, mi pa kolovozu, ki preči pobočja proti levi, sledimo le nekaj minut, nato pa pot nadaljujemo po sprva vzporedni markirani planinski poti, ki se s kolovoza odcepi rahlo v levo. Sledi prečenje gozdnatih pobočij, med tem pa se pot obrača vse bolj v desno. Nekoliko višje prispemo na razgledno travnato senožet, za katero se pot vrne v gozd ter se le nekoliko naprej priključi makadamski cesti, po kateri se hitro sprehodimo do bližnjega Doma na Smrekovcu.

Dolžina izleta:

Slleme– Kramarica: 1,5 ure

Kramarica–Smrekovec: 2 uri

Skupaj: 3,5 do 4 ure



POT PO SMREKOVŠKEM POGORJU

Lahka označena pot

Nadmorska višina (Komen): 1684 m

Višina izhodišča (Dom na Smrekovcu): 1375 m

Dostop do izhodišča (Dom na Smrekovcu): po planinskih poteh iz šoštanjske, koroške ali ljubenske strani. Sicer vodi do doma tudi makadamska cesta, na katero dospemo iz Šoštanja, Črne ali Ljubnega.

Opis poti:

Od Doma na Smrekovcu nas planinska pot pelje sprva rahlo desno, v smeri Komna in Smrekovca. Pot naprej se zmerno vzpne čez razgledno travnato pobočje, nato pa zavije rahlo v levo, kjer nas pripelje v pas gozda. Ko se gozd razredči, zavijemo rahlo desno in pot nas pripelje na označeno razpotje, kjer nadaljujemo desno v smeri Smrekovca (levo Komen in Raduha). Naprej se še kratek čas vzpenjamo skozi vse bolj redek gozd, nato pa prispemo na prostrana travnata pobočja, preko katerih se ob vse lepših razgledih vzpnemo na bližnji Smrekovec, ki ga dosežemo po približno 10 do 15 minutah hoje. Z vrha Smrekovca nadaljujemo levo proti zahodu v gozd. Pot se začne rahlo spuščati in nas pripelje na obsežne travnike, kjer sledimo poti po zelo širokem slemenu, obdanem s smrekovim gozdom. Prečimo pašno ograjo in zatem pridemo na razpotje (pot od vrha Smrekovca do sem ni markirana). Tu se nam z leve priključi označena planinska pot od Doma na Smrekovcu, mi nadaljujemo naravnost, po desni poti. Naprej pridemo na kolovoz, ki nas pripelje na nekoliko bolj strmo pot. Ta se nekaj časa vzpenja skozi gozd, nato pa nas ponovno pripelje na široke travnike. Kmalu kolovoz preide v pot, ki nas pripelje na razpotje. Tu nas smerokaz usmeri rahlo desno, v smeri vrha Krnes (pot naravnost je za Komen). Začetek neoznačene poti je nekoliko težje najti, a ko pridemo do roba gozda, jo lahko hitro najdemo. Pot se nato začne strmo vzpenjati skozi precej zaraščen gozd, a



Kočov svišč (Gentiana acaulis).

Foto: Matjaž Jež

le za nekaj minut. Nato ponovno pridemo na travnata pobočja. Nadaljujemo ob ograji in po nekaj minutah hoda zagledamo vrh Krnesa, ki je na desni strani te ograje.

Z vrha se vrnemo nekaj metrov nazaj do ograje in nadaljujemo naprej ob ograji po levi strani in pot nas pripelje do mesta, kjer moramo ponovno prečiti ograjo. Takoj zatem se pot začne strmeje spuščati in nas, v manj kot petih minutah, pripelje na označeno pot, ki smo jo zapustili pri vzponu na vrh Krnesa. Nadaljujemo naravnost v smeri Raduhe po poti, ki se nato začne zmerno vzpenjati in nas po krajšem vzponu skozi gozd pripelje na široke travnike pod vrhom Komna. Tu se pot sprva rahlo spusti do kažipotov. Nadaljujemo desno, (naravnost Raduha in Travnik) sprva zložno čez travnik, nato pa se pot strmo vzpne in nas hitro pripelje na razgledni vrh. Vrh Komna je najvišji vrh Smrekovškega pogorja in je zanimiv tudi zaradi stene zelenkastega andezita. Z vrha se spustimo nazaj do smerokazov in nadaljujemo do lesene kapelice Dobrega pastirja, pri kateri se nahaja vpisna knjiga. Od kapelice nadaljujemo naprej proti zahodu, kjer se označena pot s travnate uravnave spusti proti gozdu. Po sprva precej strmi poti po pobočju Komna z nekaj pazljivosti sestopamo do gozdnega kolovoza, po katerem se še naprej spuščamo do travnate jase na

prevalu Hlipovec (1453 m). Malo naprej je križišče poti proti Komnu, Travniku, na Ljubno ob Savinji in v Črno na Koroškem. To je bil nekdanj, ko še ni bilo avtomobilov, pomemben prehod med Zgornjo Savinjsko in Mežiško dolino.

S prevala gremo proti zahodu po kolovozu, ki se zložno dviga po grebenu med malinami ter mladimi macesni in smrekami. Kmalu se nam z leve priključi pot od križišča pod sedlom Hlipovec. Nadaljujemo naravnost po prijetni gozdni poti, ki se naprej le rahlo vzpenja. Pot pripelje do naslednjega razpotja, kjer nadaljujemo desno v smeri Velikega Travnika po poti, ki se še naprej vzpenja skozi smrekov gozd. Po nadaljnjih 10 minutah stopimo iz gozda, od koder se nam odpre pogled proti vrhu. Nadaljujemo desno (levo Koča na Travniku) in v nekaj korakih dosežemo vrh Velikega Travnika, kjer stoji lesen razgledni stolp. Z vrha sestopimo po poti vzpona le do prvega razpotja, kjer nadaljujemo proti koči na Travniku. Nato v zmernem spustu prečimo pas smrekovega gozda in smo ponovno na travnikih in pred sabo že zagledamo kočo. Pred kočo pridemo do razpotja,



Naravno okolje Smrekovškega pogorja je spričo naravnih danosti posebnost in hkrati naša dragocenost: je edino vulkansko pogorje v Sloveniji, je rastišče redkih in ogroženih rastlinskih vrst in je življenjski prostor redkih živali. Zavarovan je kot naravni rezervat in je tudi del čezmejnega Geoparka Karavanke. Foto: Martina Pečnik Herlah

kjer se nam z leve priključi pot s prevala Hlipovec. Nadaljujemo po prijetni zložni poti, ki nas v nekaj korakih pripelje do planinske koče na Travniku. S koče na Travniku se vrnemo do izhodišča po isti poti in lahko izpustimo vse vrhove (vzporedne direktne poti so označene). Možno je sestopiti tudi na Ljubno ob Savinji in v Črno na Koroškem. Prečanje Smrekovškega pogorja nudi krasne razglede na sosednje vrhove Uršlje gore, Pece, Raduhe, na Šaleško dolino in Paški Kozjak v ozadju, pred nami se razpenjata Zadrečka in Savinjska dolina s planotami Dobrovelj, Menine ter osrčjem Savinjskih Alp, na severni strani pa koroške doline Bistre, Koprivne in Tople.

Dolžina izleta:

Dom na Smrekovcu–Smrekovec: 30 minut

Smrekovec–Krnos: 1 ura

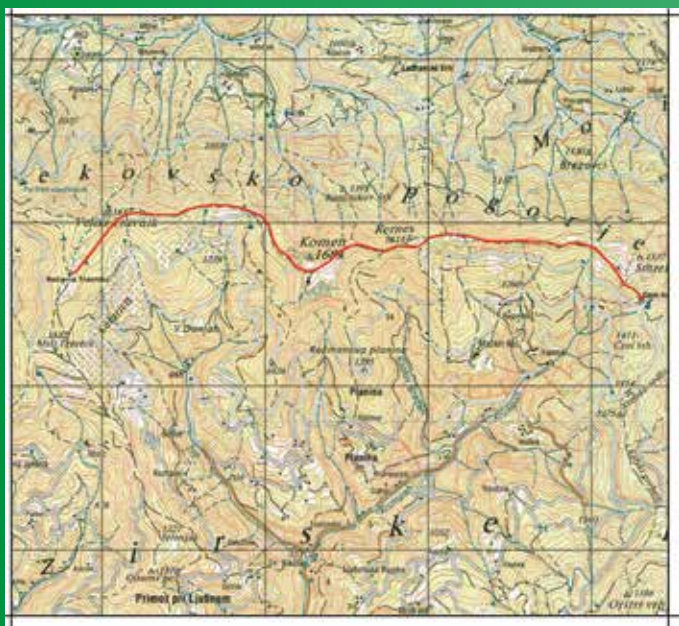
Krnos–Komen: 45 minut

Komen–Hlipovec: 30 minut

Hlipovec–Veliki Travnik: 45 minut

Veliki Travnik–Koča na Travniku: 15 minut

Skupaj: 3 ure 45 minut do 4 ure



ČRNA NA KOROŠKEM

Črna leži v trikraki kotlinici ob reki Meži, v katero se v kraju izliva Javorski potok. Kotlinico oklepajo strmi vrhovi: na severu Šumahov vrh (1154 m), na zahodu Navrški vrh (1001 m), na jugu Ludranski vrh (1219 m) in na jugovzhodu Kavšakov vrh (1089 m).



Črna z okolico. Foto: Tomo Jeseničnik

Naselje sestavlja več sosesk. Središče naselja je staro jedro, imenovano Center, tam pa je tudi osrednji trg pod župnijsko cerkvijo sv. Ožbalta, pri kateri je razpotje cest proti Mežici, Šoštanju in Koprivni. Ob cesti proti Mežici je soseska Rudarjevo s stanovanjskimi bloki, naprej pa zaselek Mušenik. V smeri proti Šoštanju je zrasla soseska Lamperče, proti Koprivni pa do leta 1958 samostojno naselje Pristava. Del Črne je tudi zaselek Spodnje Javorje.



Etnološka zbirka. Foto: Tomo Jeseničnik

PLANINSKE POTI PO SMREKOVŠKEM





Črna je bila naseljena že v srednjem veku, to potrjuje tudi leta 1362 ustanovljen vikariat. Takrat so domnevno zgradili prvotno cerkev sv. Ožbalta. V letih 1472 in 1476 so kraj izropali in razdejali Turki. Črna je pogorela dvakrat, leta 1863 in leta 1910. Ohranjena je Rešarjeva hiša z letnico 1576 nad vrati in grškim napisom »Danes meni, jutri tebi«.



*Tradicionalna prireditev Gradovi kralja Matjaža.
Foto: Tomo Jeseničnik*

V današnjem času je Črna središčno naselje Zgornje Mežiške doline, ki ga domačini radi ime-nujejo tudi »vas olimpijcev« z najuspešnejšo olimpijko Tino Maze. Za svojo urejenost je kraj pridobil že kar nekaj nazivov: najlepše vaško jedro, najlepši izletniški kraj (2. mesto), najlepše manjše mesto. Poleg tega nosi tudi certifikat Mladim prijazna občina in prostovoljstvu prijazno mesto. Črna je znana po številnih turističnih znamenitostih: v Štulerjevi hiši je etnološka zbirka življenja Črnjanov v 18., 19. in 20. stoletju, razstava Olimpijci iz Črne na Koroškem, čebelarska zbirka, rudarska zbirka se nahaja v rovu pod skalo v središču kraja, v Centru stoji medved in Plečnikov spomenik. Kraj še posebej turistično zaživi ob Koroškem turističnem tednu, ki je vsakoletna prireditev v sredini avgusta. Črna je tudi dobro izhodišče za pohodnike – poleg planinskih poti je poseben izziv še pot K-24 – in za gorske kolesarje, ki imajo v okolici na voljo skorajda nepregledno mrežo cest in kolovozov.

ČRNA NA KOROŠKEM–PUDGARSKO– KRAMARICA–SMREKOVEC

Lahka označena pot

Nadmorska višina (Smrekovec): 1577 m

Višina izhodišča (Črna na Koroškem): 575 m

Dostop do izhodišča:

(Črna na Koroškem) Do Črne na Koroškem lahko pridemo s koroške strani po asfaltirani cesti ob reki Meži (Ravne na Koroškem–Prevalje–Mežica–Črna) ali štajerske strani ob Javorskem potoku iz Šoštanja (Šoštanj–Sleme–Črna).



Božičev slap. Foto: Tomo Jeseničnik

Opis poti:

Iz središča vasi gremo mimo pokopališča na smučišče. Markacija na kapelici nas usmeri do kmetije Kogelnik. Nad kmetijo se podamo v gozd na gozdno cesto, ki jo prečimo in stopimo na stezo. Po njej nadaljujemo v isti smeri po strmem južnem pobočju Ludranskega vrha. Na rob planote pridemo nad dvema grapama, v prvi se oglaša Božičev, v drugi pa Režmanov slap. Označena pot nas vodi tik pod najvišjim vrhom, Ludranskim vrhom (1219 m), hodimo po

vzhodni strani njegovega pobočja in prispemo do kmetije Najovnik. Tukaj je znana Najevska lipa. Lipa slovi kot največja v Sloveniji. Od tu hodimo skoraj po ravnem svetu, deloma skozi gozd ali po travniku mimo kmetije Končnik do kmetije Pudgar ali Pudgarskega (1040 m), kjer je bila do leta 1980 planinska postojanka. Od Pudgarskega nadaljujemo naravnost po gozdni cesti, sledimo smerokazom vse do prevala Kramarica. S prevala Kramarica nadaljujemo po makadamski cesti v smeri Doma na Smrekovcu.

Že po nekaj deset metrih hoje pridemo do označenega razpotja, kjer imamo za nadaljevanje dve možnosti: po cesti do Doma na Smrekovcu ali po stezi čez Bukov stan. Steza čez Bukov stan je označena s planinsko markacijo, vendar pomanjkljivo in je trenutno zaradi prepredenosti z gozdnimi vlakami tudi orientacijsko zahtevna. Zato nadaljujemo raje po makadamski cesti, ki večinoma poteka skozi gozd. Ta nas pripelje na manjše križišče, kjer nadaljujemo po zgornji širši cesti. Od križišča sledimo cesti le še nekaj minut, nato



Najevska lipa. Foto: Tomo Jeseničnik

pa nas oznake za Dom na Smrekovcu usmerijo desno na vzpenjajoč se kolovoz, po katerem se skozi gozd vzpenemo do bližnjega večjega travnika. Ko stopimo na travnik, nadaljujemo desno ter se po njem vzpenemo do planinske kočice Dom na Smrekovcu. Če se želimo povzpeti na vrh Smrekovca, nadaljujemo rahlo desno v smeri Komna in Smrekovca. Pot se sprva strmo vzpne čez razgledno travnato pobočje, nato pa zavije rahlo v levo, kjer nas pripelje v pas gozda. Ko se gozd razredči, krenemo desno in pot nas pripelje na označeno razpotje. Nadaljujemo desno v smeri Smrekovca (levo Komen in Raduha). Vzpenjamo se skozi vse bolj redek gozd, ki postopno prehaja v travnato pobočje, s katerega se ponujajo vse lepši razgledi na okolico Smrekovškega pogorja. Po 10 do 15 minutah nadaljnje hoje dosežemo vrh Smrekovca.

Dolžina izleta:

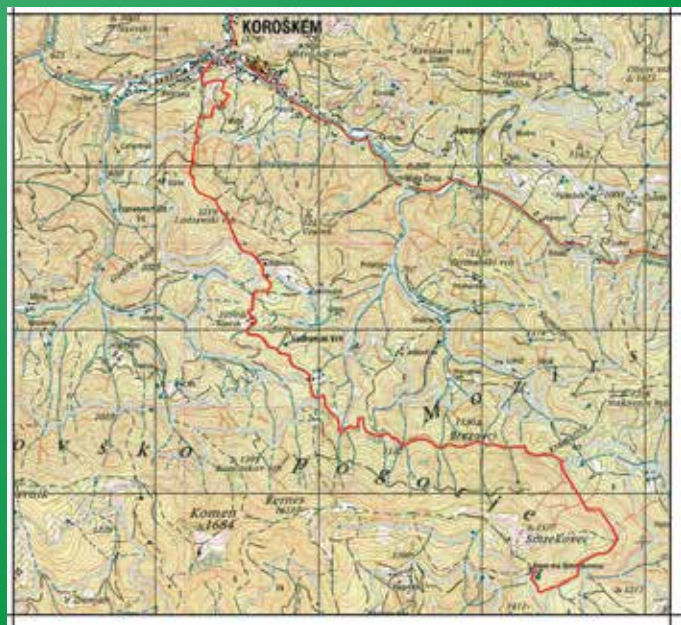
Črna–Pudgarsko: 2 uri

Pudgarsko–Kramarica: 1 ura 30 minut

Kramarica–Smrekovec: 2 uri

Naravne znamenitosti ob poti:

Najevska lipa



ČRNA NA KOROŠKEM–SILVESTER– KRAMARICA–SMREKOVEC

Lahka označena pot

Nadmorska višina (Smrekovec): 1577 m

Višina izhodišča (Črna na Koroškem): 575 m

Dostop do izhodišča

(Črna na Koroškem)

Do Črne na Koroškem lahko pridemo s koroške strani po asfaltirani cesti ob reki Meži (Ravne na Koroškem–Prevalje–Mežica) ali štajerske strani ob Javorskem potoku iz Šoštanja (Šoštanj–Sleme–Črna na Koroškem).

Opis poti:

Iz Črne na Koroškem krenemo mimo Plečnikovega spomenika v središču vasi po regionalni cesti proti Šoštanju ob Javorskem potoku, do razpotja in smerne table pri Drolu (30 minut). Tam krenemo v stransko dolino Koroške Kramarice. Po 20 minutah zložne hoje prispemo v zaselek Prhanija. Zatem se začne pot dvigovati vse do zadnje kmetije Silvester. O tem kmetu je ohranjena zanimiva pripovedka, ki jo je zabeležil Vinko Möderndorfer v knjigi Koroške narodne pripovedke, in govori o tem, kako je Silvester na nenavaden način obogatel na račun potnikov.



Brstična liliija (Lilium bulbiferum).

Foto: Matjaž Jež



Turška lilija (Lilium martagon).
Foto: Matjaž Jež

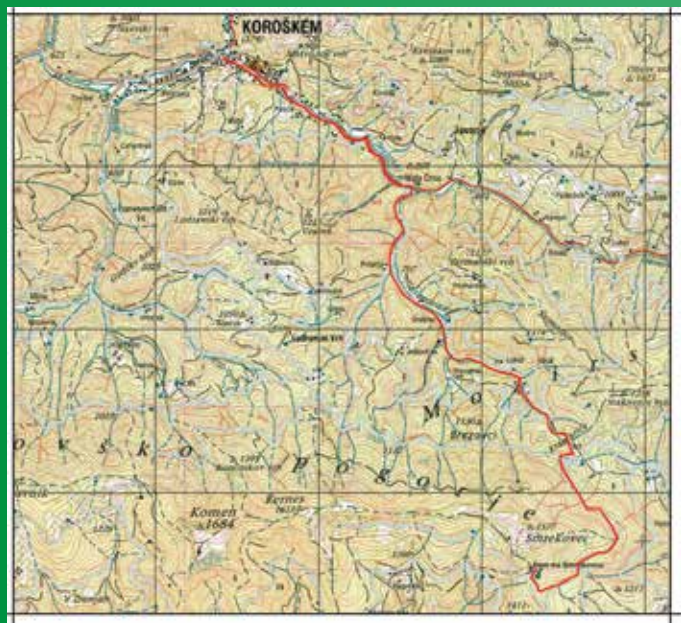
Pri tem so mu pomagali škratje, ki so spečim potnikom jemali denar. Nad kmetijo nas označena prijetna gozdna steza vodi v gozd na najbolj strm del poti, ki postane položnejši šele na manjši uravnavi, ki ji pravijo Jama. Zložna pot nas pripelje iz gozda na preval Kramarica, na nekdanjo koroško-štajersko mejo, kjer vodijo poti na vse strani. Tu stojita stara kapelica in spomenik padlim borcem XIV. divizije. Na prevalu Kramarice se združita cesta, ki pripelje iz Belih Vod oz. Šoštanja, in cesta, ki pripelje s Pudgarskega, s koroške strani. Nadaljujemo po makadamski cesti v smeri Doma na Smrekovcu. Že po nekaj 10 metrih hoje, pa bomo prišli do označenega razpotja, kjer imamo za nadaljevanje

dve možnosti: uberemo pot čez Bukov stan ali pot po makadamski cesti. Če izberemo smer Bukov stan, izberemo pot čez strmo pobočje. Med vzponom najprej prečimo strm kolovoz, ko pa prispemo na drug kolovoz, mu sledimo v levo. Tu postane pot bolj položna. Sledi prečenje gozdnatih pobočij, pri čemer se naša pot obrača vse bolj v desno. Nekoliko višje prispemo na razgledno travnato senožet, kmalu zatem se pot vrne v gozd ter se le nekoliko naprej priključi makadamski cesti. Po cesti se hitro sprehodimo do bližnjega Doma na Smrekovcu. Če se želimo povzpeti na vrh Smrekovca, nadaljujemo rahlo desno v smeri Komna in Smrekovca. Pot se sprva strmo vzpne čez razgledno travnato pobočje, nato pa zavije rahlo v levo in nas pripelje v pas gozda. Ko se gozd razredči, krenemo desno in pridemo na označeno razpotje. Nadaljujemo desno v smeri Smrekovca (levo Komen in Raduha). Vzpenjamo se skozi vse bolj redek gozd, ki postopno prehaja v travnato pobočje, s katerega se ponujajo vse lepši razgledi na okolico Smrekovškega pogorja. Po 10 do 15 minutah hoje dosežemo vrh Smrekovca.

Dolžina izleta:

Črna–Kramarica: 2 uri

Kramarica–Smrekovec: 2 uri



ČRNA NA KOROŠKEM–BISTRA– KNEZOVA PLANINA–KOMEN

Lahka označena pot

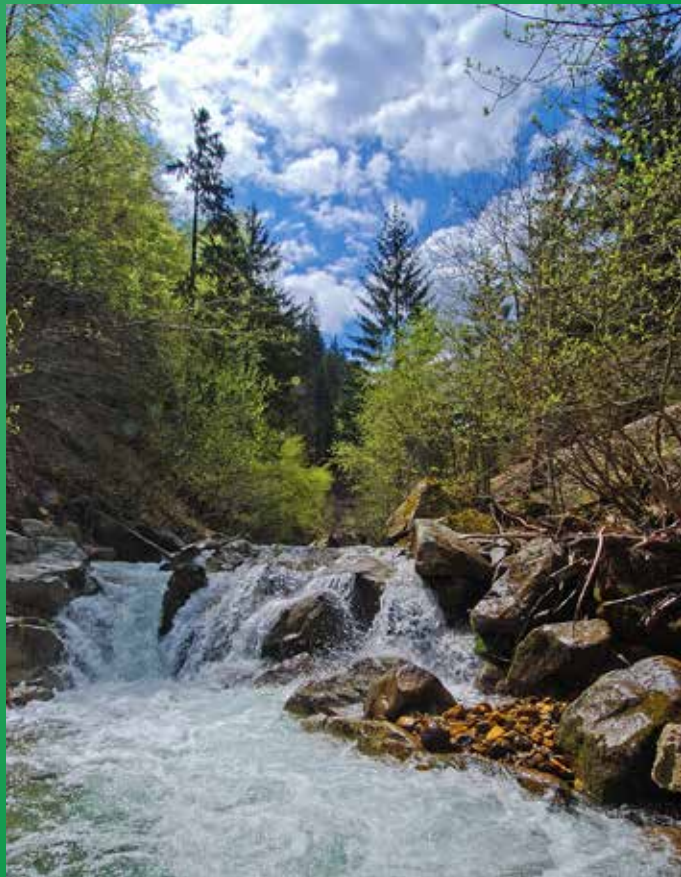
Nadmorska višina (Komen): 1 684 m

Višina izhodišča (Črna na Koroškem): 575 m

Dostop do izhodišča:

(Črna na Koroškem)

Do Črne na Koroškem lahko pridemo s koroške strani po asfaltirani cesti ob reki Meži (Ravne na Koroškem–Prevalje–Mežica–Črna) ali štajerske strani ob Javorskem potoku iz Šoštanja (Šoštanj–Spodnje Sleme–Črna).



Potok Bistra. Foto: Tomo Jeseničnik

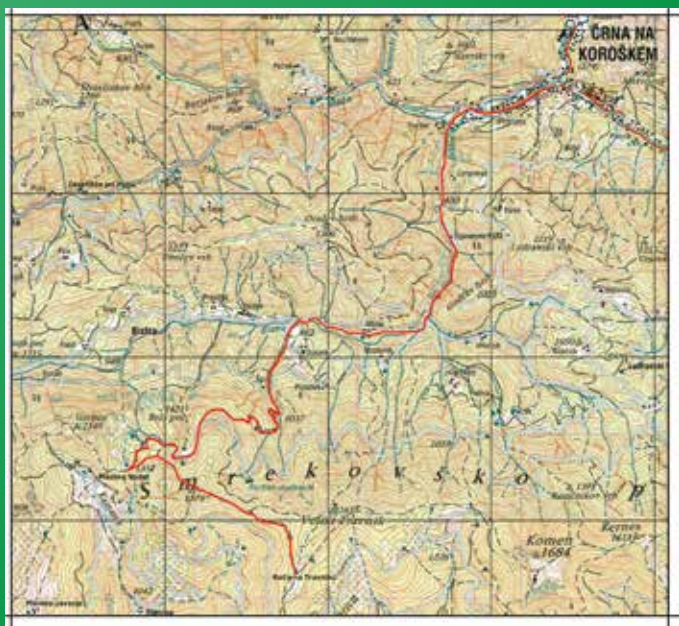
Opis poti:

Iz središča vasi Črna vožnjo nadaljujemo v smeri proti Logarski dolini, Solčavi, Pristavi in Podpeci. V Pristavi zavijemo levo v dolino potoka Bistre, po katerem je dolina tudi poimenovana. Po dobrih 3 km vožnje od Pristave bomo ob cesti opazili kapelico, za katero je manjše križišče s planinskimi smernimi tablami za Raduho in Belo peč. Parkiramo na primernem mestu ob križišču. Z izhodišča se usmerimo na vzpenjajočo in sprva še asfaltirano cesto v smeri Koče na Loki in Raduhe. Asfalt se že po nekaj korakih konča, naša pot pa se nadaljuje po makadamski cesti, ki ji sledimo do manjšega križišča (levo do kmetije Osojnik). Tukaj zavijemo rahlo v desno, preko pašne ograje po ožji cesti. Tako nadaljujemo po omenjeni desni cesti, ki se takoj za manjšo leseno kočo spremeni v kolovoz, po katerem se sprehodimo do roba gozda. Tu nas markacije usmerijo v gozd na pešpot, ki se zmerno vzpenja po kolovozu. Višje nas pot pripelje iz gozda na večjo jaso, kjer po levi strani obidemo še eno kočo. Naša pot se vrne v gozd, preči gozdno cesto ter se nato vzpenja ob potoku. Po nekaj minutah hoje ob potoku pot zavije v desno ter se postopoma oddalji od struge potoka. Višje zavije še nekoliko bolj v desno, preči nekaj kratkih razgledišč, nato pa se obrne v levo, kjer nas kmalu pripelje do gozdne ceste. Nadaljujemo v smeri Raduhe, po zložni in nekoliko slabše vidni gozdni cesti. Le-ta nas pripelje do Knezove planine oz. planine Bela peč. Od razpotja na Knezovi planini nadaljujemo levo v smeri Koče na Travniku, Komna in Doma na Smrekovcu (desno je pot na Raduho). Pot se prične zmerno vzpenjati skozi sprva redke gozd. Hodimo po slabše uhojeni poti, ki nas pripelje na zaraščeno pobočje, s katerega se nam odpre lep pogled na Peco in Golico. Nad zaraščeni, a razglednim pobočjem se pot vrne v gozd ter polkrožno obide Presečnikov vrh. Kratek odsek poti nas vrne na greben, kjer se pot, obdana s številnimi grmički borovnic, postopoma prične spuščati. Naprej lepo sledljiva, a v jutranjem in dopoldanskem času pogosto precej rosna pot nas

čez čas pripelje do manjše lesene ograje, za katero stopimo na traktorsko vlako. Kratek čas nadaljujemo po omenjeni vlaki, nato pa, ko le-ta zavije nekoliko navzdol, preidemo na prijetno gozdno pot, ki se za pašno ograjo razširi v star kolovoz. Pot nas naprej vodi mimo manjšega potočka (ob poti je tudi korito z vodo). Zmerno strma pot višje preide v pas gozda ter postane bolj položna. Sledi prečenje, običajno od živali razritega terena (po deževju blato), ki nas pripelje na močvirnat travnik, preko katerega se rahlo vzpnemo do slabše opaznega razpotja. Tu nadaljujemo desno v smeri Doma na Smrekovcu, Komna (Kamen). Po slabe pol ure hoje od Hlipovca pridemo iz gozda in pred seboj zagledamo leseno kapelo (posvečena sv. Cirilu in Metodu), pri kateri je razpotje. Usmerimo se levo navzgor proti vrhu Komna, ki ga dosežemo v nekaj minutah nadaljnje hoje po razglednem vršnem pobočju pogorja.

Dolžina izleta:

Bistra–Knezova planina (planina Bela peč): 2 uri
Knezova planina (planina Bela peč)–Komen (Kamen): 2 uri



LJUBNO OB SAVINJI

Kraj Ljubno stoji na vzpetinici nad reko Savinjo, obdan je s hribovitim svetom Smrekovškega pogorja in Rogatca, ki na tem mestu dolino zoži in jo popelje proti alpskemu biseru Logarske doline. Ohranjena kulturna dediščina kraja omogoča turistom ogled različnih sakralnih in kulturnih spomenikov. Prelepa narava, ki se razprostira po celotni občini, omogoča rekreacijo tako za sprehod kakor tudi za aktivni šport, kot je kolesarjenje, pohodništvo, tek, ...



Ljubenski flosarji. Foto: arhiv Občine Ljubno

Kraj Ljubno se prvič omenja leta 1247, v letu 1442 pa se omenja kot trg. Naselje je izoblikovano okrog dveh trgov. Okoli prvega s cerkvijo sv. Elizabete (nastala po l. 1235) in okoli drugega ob cesti v ljubenske Rastke. Ohranjena je historična zasnova trga in gabarit (višina stavb). V svoji zgodovini je bil kraj močno povezan z lesarstvom. Bil je središče trgovine z lesom, okoli leta 1600 je bilo v tem kraju 9 žag in 3 strojarne, v katerih so obdelovali surove kože. To se je ohranilo vse do 2. svetovne vojne. Omenja se tudi kot zibelka splavarstva in je začetek splavarske poti v

Savinjskih Alpah, ki je peljala vse do Črnega morja. Na to nas spominja muzej flosarske zbirke v Petkovi hiši in muzej Budnova žaga. Poleg teh sta zanimivi za ogled še Fašunova hiša in žganica apna v Savini.



*Svetovani pokal v smučarskih skokih za ženske na ljubenski skakalnici.
Foto: arhiv Občine Ljubno*

Obiskovalcem je na Ljubnem na voljo tudi dobra kulinarčna ponudba v hotelu, gostiščih in na turističnih kmetijah v okolici. Ljubno še posebej zaživi ob večjih prireditvah, med katerimi sta najbolj prepoznavna svetovni pokal v smučarskih skokih za ženske in Flosarski bal, ki ga prireditelji prirejajo neprekinjeno že 55 let.



Ljubenske potice ali butare so posebnost cvetne nedelje na Ljubnem. Foto: arhiv Občine Ljubno

RASTKE–KOMEN

Lahka označena pot

Nadmorska višina (Komen): 1684 m

Višina izhodišča (Ljubno): 423 m

Višina izhodišča iz vasi Rastke: 550 m

Izhodišče in opis poti:

Iz Ljubnega se peljemo do vasi Rastke. Parkiramo v bližini stare šole in se mimo nje začnemo vzpenjati v gozd proti severozahodu. Pod planinsko potjo nas spremljata potok Žep in cesta, ki pelje v Planino in naprej do sedla Hlipovec. Ko pridemo iz gozda, smo pri kmetu Furlandu. Nadaljujemo po označeni poti zopet v gozd vse do spomenika pri kmetiji Rabon. Pri spomeniku se priključimo cesti in po njej hodimo vse do naslednje, Tračke kmetije. Na ravnici nad kmetijo kmalu opazimo spomenik »na Vahti«, postavljen v spomin padlim angleškim pilotom in partizanom. Pot nadaljujemo proti severu in po dobrih 100 metrih pridemo do križišča, kjer se pot odcepi na levo proti partizanski bolnici oz. vodi naprej do koč na Travniku. Mi krenemo naravnost naprej in po 10 minutah prečkamo gozdno cesto, ta se odcepi od ceste, ki pelje iz Rastk do Hlipovca. Cesta se pod Komnom, Kernesom in Smrekovcem vije do Atelskega sedla. Naprej se vzpenjamo skozi mešani gozd proti severu, potem



Foto: Milan Cerar

pa se pot obrne proti severovzhodu. Počasi nas vodi pod gozdnim vrhom Bezovca (1326 m), kjer je manjše obračališče za motorna vozila. Po cesti nadaljujemo še dobrih 200 metrov, nato zavijemo desno na označeno pot, ki pelje do nekdanje gozdarske kočice na Telečjih pečeh. Obiskovalec si lahko tukaj malo spočije in se osveži z naravno vodo. Od tu imamo zelo lep razgled na Travnik, Raduho, Kamniško-Savinjske Alpe in dolino Podvolovljeka z Rogatcem in Veliko planino.



Planina pod Komnom. Foto: Milan Cerar

Od kočice nadaljujemo pot do gozdne vlake, ki se obrne proti severozahodu. To je tudi edini strmi odsek na poti. Pot se nato obrne proti severu, kjer se gozd počasi redči. Smo že namreč na gozdni meji, torej na višini približno 1600 metrov. Ko pridemo iz gozda, kmalu na pašniku zagledamo leseno kapelo sv. Cirila in Metoda, ki stoji ob Slovenski planinski poti. Od kapele do vrha Komna je le še dobrih 15 minut hoje. Če je vreme lepo, seže pogled vse do Visokih in Nizkih Tur, Koralp, Uršlje gore, Pohorja, Boča, Donačke gore, Konjiške gore, do Medvednice nad Zagrebom, Gorjancev, celotno Spodnjo Savinjsko dolino s pripadajočimi hribi, Kum in ostalo Zasavsko hribovje,

v daljavi kipi Snežnik, Vremščica, Javorniki, še bližje pa so pred nami Dobrovlje, Čreta in Menina planina, na zahodu pa vidimo Kamniško-Savinjske Alpe s Travnikom, Raduho, Olševo, Pristovškim Storžičem in Stolom, Obirjem in Peco, goro kralja Matjaža.

Sestop:

Vrremo se lahko po isti poti ali pa gremo na sedlo Hlipovec, kjer se obrnemo na jug proti partizanski bolnici in od tam do Vahte in kmeta Tratnika, Rabona, Furlanda vse do Rastk.

Dolžina izleta:

Ljubno–vas Rastke (5 km) peš: 1 ura

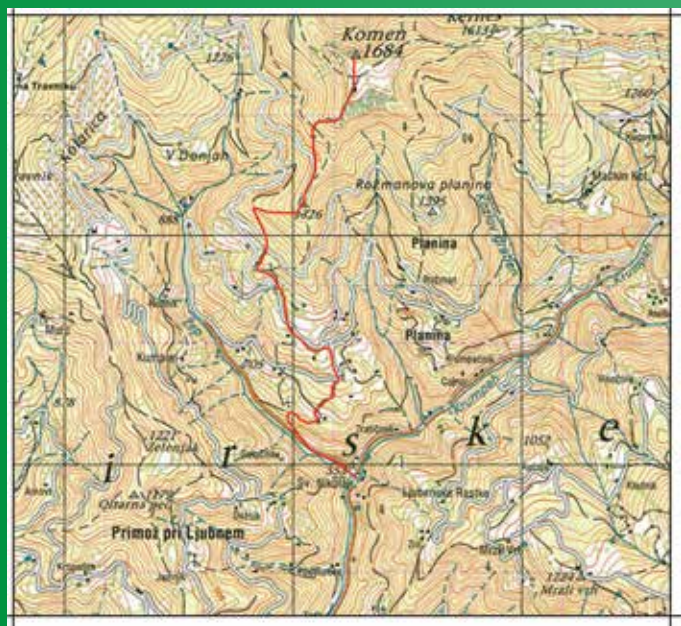
Rastke–Tratnik: 1 ura

Tratnik–Komen: 1 ura in 30 minut

Za sestop potrebujemo približno 2 uri.

Znamenitosti ob poti:

Kamenine Komna so vulkanskega izvora in so sestavljene iz andezita, ki je sivo zelene barve. Vrh Komna ima odsek z značilno andezitno steno. Na Komnu uspevajo rastline, ki so značilne za tla takšnih kamnin v gorskem svetu: kuštravi jeglič,



Nadmorska višina (Smrekovec): 1577 m

Višina izhodišča (Ljubno): 423 m

Višina izhodišča pri spomeniku Razpoka: 782 m

Izhodišče in opis poti:

Iz Ljubnega se peljemo skozi vas Rastke do spomenika na Razpoki, ki stoji neposredno ob cesti. Od spomenika peljeta dve poti, in sicer: desno preko potoka Krumpah do kmetije Atelšek in levo po cesti do opuščene kmetije Vrnije, ki stoji za malo hidroelektrarno na ovinku v desno. Dolina Krumpaha se tu močno zoži v ozko grapo in pot se nadaljuje severno proti Smrekovcu. Sprva hodimo po traktorski vlaki do zajetja za hidroelektrarno. Nato pot nadaljujemo naravnost med balvani in skalami (približno 200 m). Prečimo potok Krumpah in gremo po grebenu dobrih 100 metrov. Pridemo na vlako, ki prihaja od kmetije Atelšek. Po njej hodimo približno 200 metrov. Pot se precej vzpenja in naenkrat nam jo zapre slap na potoku Krumpah, visok približno 10 metrov. Tu zopet prečkamo potok in se vzpenjamo pod navpičnimi skalami, kjer je bila nekoč kmetija Pinturijevo. Še danes so vidni sledovi hiše in hleva. Tam, kjer je bil včasih pašnik pod hišo, danes raste gozdno in sadno drevje.



Ruševec (*Tetrao tetrix*) spada med redke živalske vrste. Je zelo občutljiva in dragocena ptica Smrekovškega pogorja. Foto: Milan Cerar

Najlepše je to videti v spomladanskem času, ko med gozdnim drevjem cvetijo sadna drevesa. Od opuščene kmetije se pot vzpenja še naprej ob potoku, ki ga večkrat prečkamo, dokler ne pridemo do vlake. Ta nas pripelje na Krumpaško planino. Tu prečkamo cesto in nadaljujemo mimo vikenda v gozd, kjer se obrnemo proti vzhodu in krenemo proti koči na Smrekovcu. Po nekaj ovinkih se pot izravna in po približno enem kilometru se priključi cesti, ki pripelje z Ljubnega. Do kočice nam ostane še približno 100 metrov poti. Od kočice do vrha Smrekovca je še približno 20 minut enakomerne hoje.

Sestop:

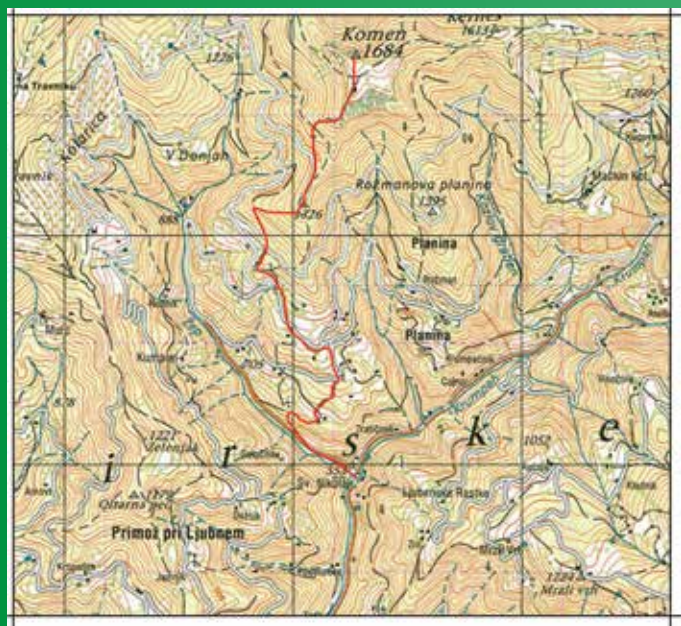
Vrtno se lahko po isti poti ali pa del poti prehodimo do kmetije Atelšek ter se od tod spustimo do izhodišča pri spomeniku na Razpoki.

Dolžina izleta:

Ljubno–spomenik pri Razpoki (8 km) peš: 1 ura in 30 minut
Spomenik pri Razpoki–Pinturijevo: 45 minut
Pinturijevo–Dom na Smrekovcu: 45 minut

Znamenitosti ob poti:

slap na potoku Krumpah



Nadmorska višina (Veliki Travnik): 1637 m

Višina izhodišča (Ljubno): 423 m

Izhodišče in opis poti:

Začetek poti je na Ljubnem, na športnem igrišču na Forštu, ob katerem je tudi parkirišče. Planinska pot se na začetku rahlo vzpne in se vije mimo pokopališča in cerkvice sv. Matere Božje na Rosuljah. Nadaljujemo po poti, ki se usmeri na začetek dolgega slemena, ta se vleče proti severu vse do vrha Travnika. Najprej se vzpnemo do kmetije Sedelšak. Tu se nam odpre lep razgled na Ljubno. Nad kmetijo lahko gremo desno po vlaki do Kovšaka ali pa naravnost navzgor po grebenu do cerkvice sv. Primoža. Obe različici poti sta markirani in se združita pri kmetiji Kovšak, zaradi razgleda pa je bolj priporočljiva pot mimo cerkve. Od Kovšaka gremo čez travnike do Purkata, kjer prečimo cesto, ki vodi iz doline na Robnikovo planino in prelaz Hlipovec. Od Purkata nadaljujemo proti severu po slemenu Zelenjaka, prečimo vmesni vzpetini Oltarno peč (1179 m) in Zelenjak (1228 m). Zatem se s slemena spustimo počasi navzdol in za nekaj časa hodimo po cesti (10 minut), nato pa spet zavijemo navkreber po gozdnatem slemenu na gozdno parkirišče, kjer se konča cestni krak z Robnikove planine. Dalje gremo po gozdni vlaki na razgledne goličave, imenovane Pritašce, in naprej čez mali Travnik (1537 m). Na levi strani poti je partizanski spomenik padlim borcem XIV. divizije, nekoliko naprej še pastirska staja. Nadaljujemo skozi gozd, z desne strani se nam priključi pot z Robnikove planine,



Kumprejeva domačija. Foto: Milan Cerar

ki nas popelje čez planinski travnik do kočice na Travniku (1548 m). Od kočice se lahko sprehodimo do razglednega Joškovega stolpa na vrhu Travnika. Lesen stolp so postavili domačini v letu 1999. Odkar stoji stolp, se to mesto imenuje tudi Turnovka. Na lesenem ograjenju stolpa sta Naravovarstvena zveza Smrekovec in Zavod za varstvo narave postavila informativne table o naravnih znamenitostih območja.

Sestop:

Sestopimo lahko po isti poti nazaj na Ljubno. Lahko nadaljujemo po Slovenki planinski poti do Raduhe čez Belo peč ali pa gremo čez preval Hlipovec do Komna. Lahko sestopimo tudi do Robnikove planine, od tam pa mimo lovske in pastirske kočice do kmeta Robnika ter se spustimo v dolino Žepa, vse do Rastk.

Dolžina izleta:

Ljubno–sv.Primož: 1 ura

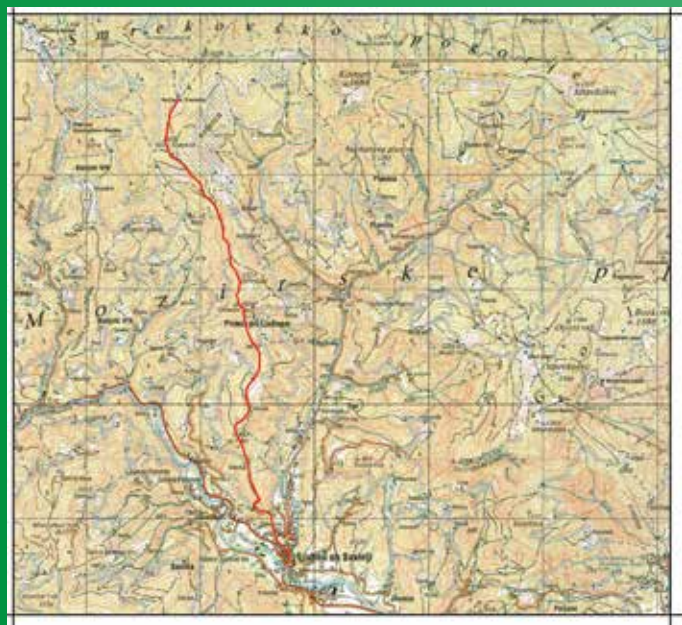
sv. Primož–Zelenjak: 1 ura

Zelenjak–koča na Travniku: 1 ura in 30 minut

Sestop po isti poti je približno 2 uri.

Znamenitosti ob poti:

flora in favna ob opisani poti



MOZIRJE

Mozirje je s svojo lego na začetku zgornjega toka Savinje kot nekakšna »vstopna točka« za Zgornjo Savinjsko dolino. S prehodom skozi ozko dolino Soteske se dolina ravno pred Mozirjem razširi, odpre se veduta na predalpsko hribovje, ki se po dolini navzgor stopnjuje v razgibano in turistično zanimivo alpsko pokrajino Kamniško-Savinjskih Alp.



*Spomladanski pozdrav pred Mozirjem.
Foto: Benjamin Kanjir*

Za obiskovalce doline je Mozirje tako prvi stik z Zgornjo Savinjsko dolino, širši javnosti poznano po etnografskih in hortikulturnih prireditvah, Mozirskem gaju in smučišču Golte. Znano je tudi po urejenosti kraja, za kar je občina prejela že številna priznanja. Najvišje dosedaj je bilo srebrno priznanje na evropskem tekmovanju Entente Florale v letu 2010.

Mozirje se ponaša tudi z bogato zgodovino, ki se je v pisnih virih pričela v 12. stoletju. Iz leta 1146 namreč izhaja listina, v katerih se prvič omenja kraj Mosir. Izvor imena se povezuje z besedo "močvirje" in z dejstvom, da je bila okolica Mozirja nekoč izredno močvirna. Kljub neugodnim naravnim razmeram pa je Mozirje, predvsem zaradi ugodne geografske lege, že v letu 1318 imenovano kot trg »marchet Prausperch«. Trški privilegiji so zapisani kot »prastara pravica«. Spomini nanje so se ohranili vse do današnji dni v različnih običajih in arhitekturi trškega jedra.



Najstarejši običaj v Mozirju je pustovanje. Na čelu pustne bratovščine sta vedno pustna fana in rajska, zastava in sito. Foto: Benjamin Kanjir

Zgodovina Mozirja je obiskovalcem kraja predstavljena v muzejski zbirki Mozirje in Mozirjani ter osebni zbirki Aleksandra Videčnika. Obe se nahajata v kaplaniji pri cerkvi sv. Jurija. V današnjem času je Mozirje občinsko in medobčinsko središče doline. V Mozirju je sedež upravne enote ter



Biser Mozirja je Mozirski gaj, v katerem se razstavna sezona prične s spomladansko razstavo tulipanov. Foto: Benjamin Kanjir

številnih organizacij in društev, ki delujejo za celotno Zg. Savinjsko dolino. Položaj ob glavni prometni osi doline je v kraju spodbudil razmahnitev družbenih in gospodarskih storitev, s katerimi se preskrbujejo prebivalci širše okolice.

MOZIRSKA KOČA–DOM NA SMREKOVCU

Lahka označena pot

Nadmorska višina (Dom na Smrekovcu): 1375 m
Višina izhodišča (Mozirska koča): 1356 m

Izhodišče:

(Mozirska koča) Do Mozirske koče je mogoče priti z avtom iz Mozirja, čez vas Šmihel, nato sledimo oznakam za smučišče Golte. Avto parkiramo na večjem parkirišču pred alpskim vrtom. Do koče nadaljujemo po makadamski cesti mimo alpskega vrta, ki poteka sprva zložno, nato pa se strmo spusti do Mozirske koče. Od alpskega vrta je do koče približno 5 minut hoda.

Sicer vodi do Mozirske koče več markiranih poti, in sicer iz Mozirja mimo gostišča Vid ali iz Žekovca (spodnja postaja gondolske žičnice na Golte) preko sv. Radegunde; iz Šmihela, z Rečice ob Savinji ter Ljubnega.



Pogled na gozdnato pokrajino, po kateri poteka planinska pot. Foto: arhiv Golte d. o. o.

Opis:

Nekoliko zahodno od Mozirske koče (1356 m), približno 50 metrov navzgor po makadamski cesti, se na desni

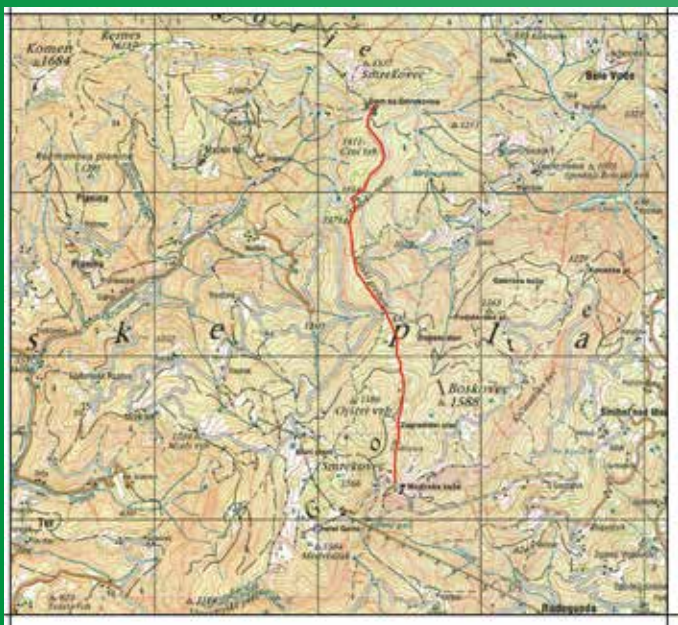
strani, na planini Moravi blizu kapele začne pot proti Smrekovcu (oznaka). Hodimo večinoma zložno po gozdu, usmerjeni proti severu. Po nekaj minutah prijetne hoje opazimo na levi strani ob poti jamo, ki je vhod v brezno Ledenica. Pot se nadaljuje po gozdu in kmalu pridemo do goličave Hleviška planina, kjer dosežemo gozdno cesto. Po njej nadaljujemo v isti smeri na rob, najvišjo točko poti, (Isteje), kjer se planina prevesi proti severu in se odpre razgled (od vzhoda se priključi pot čez Boskovec). Od tod se spustimo po sprva odprtem svetu in nato skozi gozd na preval Kal (1318 m). Prečkamo križišče gozdnih cest in nadaljujemo po gozdnatem Kalskem grebenu, ki se na severu spusti na Atelsko sedlo (1317 m). Pot se nadaljuje po asfaltni cesti Ljubno–Črna do prvega razcepa, nato krenemo po levem kraku na široko jaso (planina Roma), kjer stoji Dom na Smrekovcu.

Dolžina izleta:

2 uri

Znamenitosti ob poti:

jama Ledenica



KOLOFON

Izdajatelj in založnik:

Naravovarstvena zveza Smrekovec, Bele Vode 18A, 3325 Šoštanj, ob sodelovanju občin Črna na Koroškem, Ljubno in Šoštanj

Avtorji opisov planinskih poti:

Jože Marovt, Jurij Marjanovič, Klavdija Potočnik, Matej Kortnik, Pavle Lesjak. Del opisov je povzetih po Planinskem vodniku Kamniško Savinjske Alpe in spletnemu viru hribi.net

Avtor fotografije na naslovnici:

Tomo Jeseničnik

Avtor fotografije na zadnji strani:

Milan Cerar

Uredniški odbor:

Martina Pečnik Herlah, Pavel Lesjak, Klavdija Potočnik.
Karte: Janez Kugonič

Kartografska podlaga:

Geodetska uprava RS

Lektoriranje:

Jožica Andrejc.

Oblikovanje:

Media Center, Marko Gorjup s. p.

Tisk:

, 800 izvodov

Izdajo planinskega vodnika so omogočili:

Občina Črna na Koroškem

Občina Ljubno

Občina Šoštanj

Mestna občina Velenje

Krajevna skupnost Šoštanj

Esotech d. d. Velenje

KLS d. o. o. Ljubno

Veplas d. d. Velenje



TAM POD SMREKOVCEM ZELENIM

*Tam pod Smrekovcem zelenim,
tam tiha vasica stoji,
kjer bistri studenci šumijo,
rod kmečki veselo živi.*

*Ko jutro v soncu poraja,
se kmetič iz spanja budi,
živinico krmi, napaja,
potem pa na delo hiti.*

*To rodna vasica je moja,
obkrožena z vencem planin.
Tu zibelka tekla je moja,
pozdravlja te zvesti tvoj sin.*

*Zatorej mi bodi pozdravljen
prelepi planinski ti raj,
vasica domača predraga,
ti zame najlepši si kraj.*

Pudgerski Ivan

Naravovarstvena zveza Smrekovec

www.smrekovec.net

