



POVABILO NA POT

Trško pot je uredilo Planinsko društvo Šoštanj ob svojem visokem jubileju, 90-letnici ustanovitve Šaleške podružnice Slovenskega planinskega društva, z uradnim odprtjem 6. marca 1994. Pot smo speljali po obronkih Šoštanja, po mejah, ki so se začrtele s pridobitvijo trških pravic in letu 1354. Takratni Šoštanjčani najbrž niso niti slutili, da bo nekoč iz majhnega trga zrastle mesto, da bo postalo kulturno in gospodarsko središče Šaleške doline, ki pa ga bo tok novega časa zopet potisnil v ozadje. Toda! Spremembe so del našega časa. Tako tudi naš kraj.

Trška pot je namenjena vsem, ki bi radi pogloblje spoznali ta del Šaleške doline. Predssem pa Šoštanjčanom, da se na nekoliko drugačen način seznanijo s krajem, v katerem živijo. Zakaj ne bi opazovali svojega doma skozi gozd Lokoviškega slemena? Zakaj ne bi popoldneva preživel na sprehodu okoli Šoštanja? Preko narave lahko odkrivamo svoj kraj. In sebe v njem.

Tako vsi lepo vabljeni na Trško pot! Sami, z družino, prijatelji ali z nami - v družbi šoštanjskih planincev; vsako prvo nedeljo v marcu, na tradicionalnem "Pohodu po trški poti".



Info točka

Vse ostale informacije o Trški poti in ostalih dejavnostih Planinskega društva Šoštanj lahko dobite v cvetičarni Nahitgal ali papirnici Pero.

Lahko pa nam tudi pišete na naslov:

PLANINSKO DRUŠTVO ŠOŠTANJ, 3325 ŠOŠTANJ

elektronska pošta: pd-sostanj@mail.com

ROTOVNIKOVA JAMA: Skorno 3, Šoštanj, telefon: 063/ 881 392

RIBIŠKA KOČA: Šoštanj, GSM: 041/ 896 023

KRAJEVNA SKUPNOST ŠOŠTANJ



nizke gradnje, urejanje okolja
Topolišica 198b, 3325 Šoštanj
GSM: 041 625 514



Ravne 103/c, Šoštanj
GSM: 041/ 634 298



CEE
Inženiring za obilježje in energije
Jamnik 20
1111 LAMBJANA

**GROSAR ŠTEFAN
GROSING - LAŠKO s.p.**

KIDRIČEVA 5, 3270 LAŠKO

MILAN FRECE s.p. ZEMELJSKA GRADBENA DELA

Vrunčeva 10 3230 Šentjur
telefon: 063/ 743 192



OBČINA ŠOŠTANJ



TERMOLIKTARNA ŠOŠTANJ d.o.o.
Črnača Loka Ribarja 16, 3325 Šoštanj
Telefon: +386 0303 47 030
Telefax: +386 0303 4020 485



PAPIRNICARNA
Tel.: 063/ 896 33 90, fax: 063/ 896 33 94



BOVAČ FRANČIČ s.p.
Plojter 296, 3325 ŠOŠTANJ

POMOŽNA DELA V GRADBENIŠTVU

Grgolja KRSTANOVSKI s.p.
Stari trg 36, VELENJE

Ferme Topolsica



Naslov je neposredna Molodija otroc



Zbirarka TRŠKA POT OKOLI ŠOŠTANJA spala med pravnimi izjavami, prepovedi in informativne publikacije. Zbirarka je namenjena brezplačnemu razpisovanju.

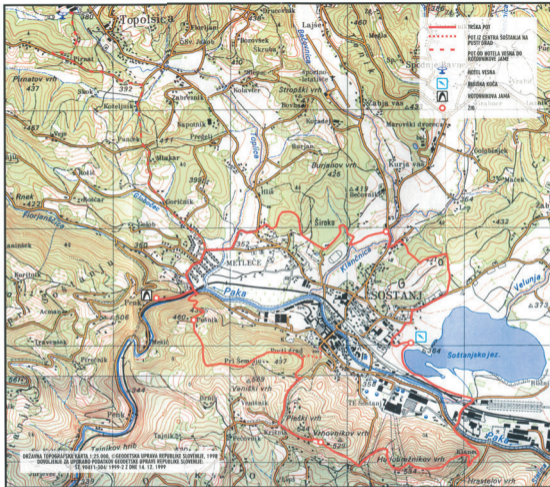
UREDNIŠKI ODBOR: Marjeta PEČNIK (odgovorna), Bojan ROTOVNIK, Matjaž KOTNIK
SPLETNO REŠEVALO: Ivan ROTOVNIK, prof. spzd., LEKOTERAPIJAN VELENJA - IKTORAR
FOTOGRAFIRJE: Irena BOGARIČ, OBLIKOVANJE: Irena KOTNIKVA, TISK: TISKARNA VELENJE
IZDAVAJALNIK: 599-IZDAR



Trška pot, ki obkroža mesto Šoštanj, je speljana, kolikor je to bilo mogoče, po mejah šoštanjskega pomirja (mestnega ozemlja), ki je že od srednjega veka predstavljal mejo, do katerih je segala **oblast sarnega trga**, kasneje mesta Šoštanj. Meja je pred letom 1848 potekala takole: od Pohrastnika mimo Sraleta do Poštajnerja ter mimo Lepa in skozi gozd pod Plešcem. Od tu je prišla v Družmirje pri Miklavu ter nato proti Paki čez Tamšetov travnik, ko je meja prestopila Pako, se je nadaljevala mimo Klancurja, Hliša, Ostrožnika, Vrhovnika in Pušnika, od koder se je spustila v Penk in nato nazaj do Pohrastnika. Če ta opis primerjamo s potjo, ki jo je ubrala trška pot vidimo, da se v več kot polovici poteka posem pokrivata. To (naldjužno?) pokrivanje govori samo po sebi o trdnosti mestnih meja, ki so pri Šoštanjčanih podzavestno prisotne do današnjega dneva.

Pot, ki se začenja pri ribiški koči ob Družmirskem jezeru, se nato seveda izogne tistemu delu pomirja, ki je potekalo po danes potopljenih delih Družmirja, vendar se pri klancu (klancurju) ponovno stakne z njim ter se nato vije po razglednem in slikovitem slemenu, ki ločuje Lokovico od jedra Šaleške doline.

Razgled se tukaj odpira na vse strani. Na vzhodu so pred nami bližnji griči: Lilijski grič, Gradišče, Trmekov hrib in višje vzpetine: Ramšakov vrh in Radočj. Če od teh vzpetin s pogledom nadaljujemo od vzhoda proti severu, se nam pogled najprej ustavi na Paškem Kozjaku, ki ima z zahodne smeri videz kamelje grbe, ki jo tvori njegova zahodna vrhova Špik in Visoko. Za Kozjakom se odlikva Pohorje, ki se s svojimi vrhovi Črni vrh, Velika kopa in Kremžarjev vrh vije v smeri vzhod-zahod. Naprej proti severu se tik nad Šaleško dolino vzpenjajo Lubela, Vodernla, Stropnica in Graška gora. Najbolj markantna gora na severni strani je Uršlja gora ali Plešivec, kakor jo domačini rajši poimenujejo. Predgorje v smeri Plešivca je posejleno s hribovskimi kmetijami, ki tvorijo vasi Spodnji in Zgornji Razbor, Ravne, Zavodnje in Šentvis. Ko prehajamo s pogledom od severa proti zahodu, se nad Topolišico dviga Lom, zahodnje je vas Bele Vode s Svetim križem in v ozadju za Šoštanjčane najbolj šoštanjska gora, Smrekovec; v lepem vremenu se v tej smeri vidi tudi Peca. Na zahodu so Golte z Boskovec kot najvišjim vrhom. Daleč v ozalju se v tej smeri odpirajo tudi vrhovi gornje Savinjske doline. Tako lahko ob dobri vidljivosti vidite Rogatec, Lepenatko in Merinjo planino, bolj proti jugu pa Dobrovlje. Južno razgledno stran tvorijo razen Gore Oljke in okoliških vzpetin še Zasavska hribovi. Na slemenu je pri kmetiji Vrhovnik moč dobiti tudi žig poti. Vrhovnik je stara in čvrsta kmetija, katere začetki segajo vse tja v srednji vek, saj se kmetija s tem



imenom in na tem mestu prvič omenja že v 15. stoletju. Še mnogo starejši je naslednji očaj, ki sprejme pohodnika, ko se le ta spusti mimo kmeta Kržnika in ob Pleškem vrhu do starega šoštanjskega gradu, ki mu danes domačini pravijo tudi Pusti grad. Ta opazuje dogajanje v naselbini pod seboj že od 12. stoletja, kar pomeni, da je najstarejša še (delno) ohranjena

stavba v zahodnem delu Šaleške doline. Do danes je ostala ohranjena polovica osrednjega stolpa, ki se, kljub temu, da je minilo že več kot petsto let, kar je bil nasilno razvaljen, trmasto upira zobu časa. Po uspešni obnovi pa prihajajo njegove izjemno lepe in pravilno grajene kamnite lege še lepše do izraza. Pot nas nato vodi pod Veniškim vrhom in v zahodni smeri do

kmetje Pušnik, kjer obiskovalca čaka naslednji žig, ter prijazen domačini, ki radi pokažejo tudi svojo majhno, toda atraktivno narodopisno zbirko. Od Pušnika se pohodnik strmo spusti proti toteski Penk, kjer je bil pred več kot dvesto leti tudi rudnik svinca in cinka. Dones nas na obstoj tega rudnika spomni le še vidni vhod v jamo, kjer so pridobivali rudo. Toda čeprav v Penku ni več rudnika, sta na tem mestu še vedno vsaj dve zanimivosti, na katere je vredno opozoriti. Prva je cerkev sv. Mihaela, ki je bila zgrajena leta 1974 kot nadomestilo za staro, zaradi ugrezanja doline podirto farno cerkev. Cerkev predstavlja eno redkih, čeprav nedosledno izvedenih modernih sakralnih stavb v Sloveniji. Poleg tega najdemo v njej tudi mnogo umetnih stare družinjske farne cerkve. Druga znamenitost, ki je pohodnik ne sme zamuditi, je nedvomno kraška jama pri domačiji Rotovnik. Jama je dostopna za ogled, njena največja znamenitost pa so aragonsitni žejki, ki s svojo čarobno krhkostjo ne pustijo nobenega obiskovalca hladnega. Pri Rotovnikih dobimo tudi tretji žig na naši poti. Zatem pelje pot skozi novodobno naselje Pohrastnik, ki je dobilo svoje ime po veliki kmetiji, ki smo jo spoznali že ob opisu trškega pomirja. Nato pa čez potok Toplico in skozi naselje Metleče in gozd Široko do vile Široko, ki sta jo zgradila Hans in Melvina Woschnagg, člana šoštanjske usnjarske družine v 30-tih letih 20-tega stoletja, ter predstavlja enega redkih in zato še toliko vrednejših primerkov primestne vile. Dodatno vrednost pa ji daje poznogotski relief sv. Kristofa, ki je vzhidan v zunanji steni. Za vilo čaka pohodnika le še zložen spust proti dolinici, ki jo je oblikoval potok Klančnica, kjer je na severni strani poti, pri kmetu Falentu tudi zadnji žig poti. Sledi vzpon preko Goric, kjer se lahko ob križu spomnimo vseh ubitih po drugi svetovni vojni, ter nazaj do ribiške krče, kjer se je trška pot tudi začela. Krožno pot lahko izkoristimo za malo daljši ali več krajših sprehodov. Za celotno pot boste potrebovali 4 h. Za odsek od Ribiške kočje do Vrhovnika 1,15 h, od Vrhovnika do Pušnika 1,10 h, od Pušnika do Rotovnikove jame 20 min, od jame do Falenta 45 min in za zadnji del do Ribiške kočje 30 min. Vsekarer lep sprehod za nabiranje kondicije ob lepem razgledu na Lokoviškem slemenu, pa tudi za pridobivanje idej za nove planinske cilje.

Planinsko društvo nagradjuje pohodnike za enkrat prehojeno pot, in sicer s spominskim znakom. Prehojeno pot dokazujete z žigosanimi kartončki, ki jih pošljete na naslov društva.

